



Jotun Coming Stars Optimistjolle 2017

11. - 13. august 2017
Organiserende myndighet: Sandefjord Seilforening

SEILINGSBESTEMMELSER

Versjon 1.1

Notasjonen '[DP]' i en regel i seilingsbestemmelsene betyr at straffen for et brudd på den regelen kan, etter protestkomiteens skjønn, bli mindre enn diskvalifikasjon.

1 REGLER

1.1 Regattaen vil være underlagt reglene slik de er definert i *Kappseilingsreglene*.

1.2 NSF og NIF generelle bestemmelser for barneidrett, reklame, doping og rett til å delta gjelder for stevnet.

2 BESKJEDER TIL DELTAGERE

Beskjeder til deltagerne vil bli slått opp på den offisielle oppslagstavlen som finnes på vestveggen til klubbhuset på Granholmen.

3 ENDRINGER I SEILINGSBESTEMMELSENE

Eventuelle endringer i seilingsbestemmelsene vil bli oppslått før kl 09.00 samme dag de trer i kraft, bortsett fra at eventuelle forandringer i tidsprogrammet for seilasene vil bli oppslått før kl 20.00 dagen før de trer i kraft.

4 SIGNALER PÅ LAND

- 4.1** Signaler på land vil bli gitt fra signalmast ved jollerampa på Granholmen.
- 4.2** Når flagg AP vises på land skal ‘1 minutt’ erstattes med ‘ikke mindre enn 30 minutter’ i seilassignalet AP.

5 TIDSPROGRAM FOR SEILASENE

5.1 Registrering:

Fredag 11. august fra kl 12.00 – kl 18.00
Lørdag 12. august fra kl 08.00 – kl 09.00

5.2 Åpning og rormannsmøte:

Lørdag 12. august kl 09.00.

5.3 Tid for seilasene:

Lørdag 12. august Første varselsignal kl 11.00.
Søndag 13. august Første varselsignal kl 11.00.

5.5 Antall seilaser:

Det seiles maksimalt 6 seilaser. Det legges opp til at maksimal tid på vannet ikke skal overstige 6 timer.

Intet varselsignal vil bli gitt søndag etter kl 15.

6 KLASSEFLAGG OG MERKING AV BÅTER

Følgende klasseflagg benyttes:

Coming Stars Senior Signalflagg G

Coming Stars Junior Signalflagg K.
Skal ha blått bånd i spristake. [DP]

7 BANEOMRÅDER

Baneområde vil være i Sandefjordsfjorden (baneområde B) eller Granholmsundet (ikke spesifikt angitt på kartet). Andre områder kan

bli benyttet. Baneområde vil bli angitt ved oppslag på den offisielle oppslagstavlen eller at startbåten heiser flagg L og fører feltet til nytt baneområde

8 LØPENE

- 8.1** Diagrammene i vedlegg B viser løpene, med omtrentlige vinkler mellom leggene, rekkefølgen merkene skal passeres i og hvilken side man skal ha hvert merke på.
- 8.2** Senest ved varselsignalet kan regattakomiteen vise omtrentlig kompassretning på første legg.

9 MERKER

- 9.1** Merkene 1 og 2 vil være oransje sylindriske bøyer.
- 9.2** Nye merker i henhold til bestemmelse 11.1, vil være oransje sylindriske bøyer med sort bånd.
- 9.3** Startmerkene vil være oransje sylindrisk bøye (merke 2) og komitébåten som er merket med oransje flagg i samsvar med 10.2.
- 9.4** Målmerkene vil være oransje bøye og komitébåten som er merket med blått flagg i samsvar med 12.1.
- 9.5** En komitébåt som gir signal om endring av en legg av løpet er et merke slik det er beskrevet i bestemmelse 11.2.

10 STARTEN

- 10.1** Seilasene startes ved å bruke regel 26 med varselsignalet 5 minutter før startsignalet.
- 10.2** Startlinjen vil være mellom stang/mast med oransje flagg på komitébåt ved styrbord ende og oransje sylindrisk bøye (merke 2) på babord ende.
- 10.3** For å påkalle båtenes oppmerksomhet om at en seilas eller serie av seilaser snart vil begynne, vil det oransje startlinjeflagget heises med ett lydsignal minst fem minutter før et varselsignal blir gitt.
- 10.4** Båter hvis varselsignal ikke har blitt gitt skal holde seg unna startområdet under startsekvensen for andre seilaser. [DP]

10.5 En båt som starter senere enn 4 minutter etter sitt startsignal vil bli scoret DNS (startet ikke) uten en høring. Dette endrer regel A4.

11 ENDRE NESTE LEGG AV LØPET

11.1 For å endre neste legg av løpet vil regattakomiteen legge et nytt merke (eller flytte mållinjen) og fjerne det opprinnelige merket så snart som praktisk mulig. Når et nytt merke erstattes ved en senere endring, blir det erstattet med et opprinnelig merke.

11.2 Båtene skal passere mellom komitébåten som gir signal om endring av neste legg og det nærliggende merket, og holde merket om babord og komitebåten om styrbord. Dette endrer regel 28.

12 MÅL

12.1 Mållinjen vil være mellom stang/mast med blått flagg på komitébåt ved babord ende og oransje bøye på styrbord ende.

12.2 Hvis komitébåten viser flagg R ved målgang betyr det at det ikke blir seilt flere seilaser den dagen.

13 STRAFFESYSTEM

13.1 Et arbitration system (forenklet protesthøring) kan bli benyttet for brudd på en regel i Del 2. Dette endrer Kappseilingsreglenes Del 5, seksjon B. Dette er ment som et alternativ til en vanlig protesthøring av protestkomiteen for et påstått brudd på en regel i Del 2, og involverte båter vil bli gitt en mulighet for å velge en arbitration prosedyre som beskrevet i vedlegg C. Arbitration prosedyrene endrer reglene 63 og 64.

14 MAKSIMAL- OG IDEALTIDER

14.1 For begge klasser gjelder følgende:

Maksimaltid første båt i mål	Idealtid første båt i mål
75 minutter	30 minutter

At idealtiden ikke overholdes vil ikke være grunnlag for godtgjørelse. Dette endrer regel 62.1(a).

14.2 Båter som ikke fullfører innen 30 minutter etter den første båten i klassen som har seilt løpet og fullført noteres som DNF (Fullførte ikke) uten en høring. Dette endrer reglene 35, A4 og A5.

15 PROTESTER OG SØKNADER OM GODTGJØRELSE

15.1 Protester og søknad om godtgjørelse skal leveres på offisielt protestskjema som fås på regattakontoret. Protester og søknader om godtgjørelse eller gjenåpning skal leveres der innen den relevante tidsfristen.

15.2 For hver klasse gjelder at protestfristen er det som er senest av enten 45 minutter etter at siste båt i klassen har fullført dagens siste seilas, eller at regattakomiteen gir signal om ingen flere seilaser den dagen ved seiling på baneområde A. Ved seiling på baneområde B vil protestfristen være 30 minutter.

15.3 Beskjed om protester vil bli slått opp innen 30 minutter etter protestfristens utløp for å underrette deltagere om høringer hvor de er parter eller er nevnt som vitner. Høringene vil foregå i protestrommet, som ligger i klubbhuset til Sandefjord Roklubb vis-à-vis Sandefjord Seilforening.

15.4 Beskjed om protester fra regattakomiteen eller protestkomiteen vil bli slått opp for å underrette båter under regel 61.1(b).

15.5 Brudd på bestemmelsene 10.4, 12.2, 17, 19, 21, 22 og 23 gir ikke grunn for en protest fra en båt. Dette endrer regel 60.1(a). Straffer for brudd på disse bestemmelsene eller avvik funnet ved målekontroll kan være mindre enn diskvalifisering hvis protestkomiteen bestemmer det.

15.6 På den siste programfestede dagen for seilaser skal en søknad om gjenåpning av en høring leveres

(a) innen protestfristen hvis parten som ber om gjenåpning ble informert om avgjørelsen dagen før;

(b) ikke senere enn 30 minutter etter at parten som ber om gjenåpning ble informert om avgjørelsen den dagen.

Dette endrer regel 66.

15.7 På den siste programfestede dagen for seilaser skal en søknad om godtgjørelse basert på en protestkomiteavgjørelse leveres senest 30 minutter etter at avgjørelsen ble slått opp. Dette endrer regel 62.2.

16 POENGBEREGNING

16.1 Coming Stars Junior scores/rangeres ikke.

16.2 For Coming Stars Senior gjøres poengberegning iht. RRS Appendiks A med følgende endring av A2.1:

- (a) Når færre enn 4 seilaser har blitt fullført, vil en båts poeng for serien være dens totale poengsum.
- (b) Når 4 eller flere seilaser har blitt fullført, vil en båts poeng for serien være dens totale poengsum minus dens dårligste poeng.

17 SIKKERHETSBESTEMMELSER

17.1 Baneområde kan bli liggende delvis i leden for nyttetraffic. Alle deltakere og følgebåter plikter å holde av veien for nyttetraffic og følge anvisninger fra sikringsbåter. [DP]

17.2 En båt som trekker seg fra en seilas skal underrette regattakomiteen så snart som mulig. [DP]

17.3 Båter som har trukket seg eller av annen årsak ikke deltar i løpet skal melde seg for og følge anvisninger fra sikkerhetsleder. Ingen båter skal forlate baneområdet uten at dette er avklart med sikkerhetsleder.[DP]

18 BYTTE AV BESETNING ELLER UTSTYR

18.1 Bytte av deltagere tillates ikke.

18.2 Bytte av skadet eller tapt utstyr vil ikke tillates uten at det er autorisert av protestkomiteen. Søknad om bytte skal gjøres til komiteen ved første rimelige anledning.

19 STEVNEREKLAME

Båter skal vise stevnereklame levert av den organiserende myndighet som følger: Klistremerke plassert på styrbord side i området maks 80

cm fra baugen og fremover. Hvis denne regel er brutt gjelder World Sailing Regulation 20.9.2. [DP]

20 KOMITÉBÅTER

- Sikringsbåter vil bli merket med hvitt flagg.
- Dommerbåter vil bli merket med signalflagg J.
- Øvrige komitébåter vil bli merket med gult flagg.

21 SUPPORT- OG TRENERBÅTER

21.1 Lagledere, trenere og annet hjelpepersonell skal være utenfor områder der båter kappseiler i tiden fra klarsignalet for den første klassen som starter til alle båter har fullført eller gått ut av løpet eller at regattakomiteen har gitt signal om en utsettelse, generell tilbakekalling eller annullering. [DP]

21.2 Support- og trenerbåter skal merkes med egen forenings flagg og registreres i sekretariatet innen registreringsfristens utløp. [DP]

22 FJERNING AV SØPPEL

Søppel kan leveres ombord i support- eller komitébåter. [DP]

23 RADIOKOMMUNIKASJON

Unntatt i en nødssituasjon, skal en båt verken sende radiomeldinger mens den kappseiler eller motta radiomeldinger som ikke er tilgjengelige for alle båtene. Denne restriksjonen gjelder også mobiltelefoner. [DP]

24 PREMIER

Alle deltakere premieres.

25 FØRSTEHJELP

Personell med opplæring i førstehjelp befinner seg på banen og kan tilkalles via regattaens offisielle VHF-kanal.

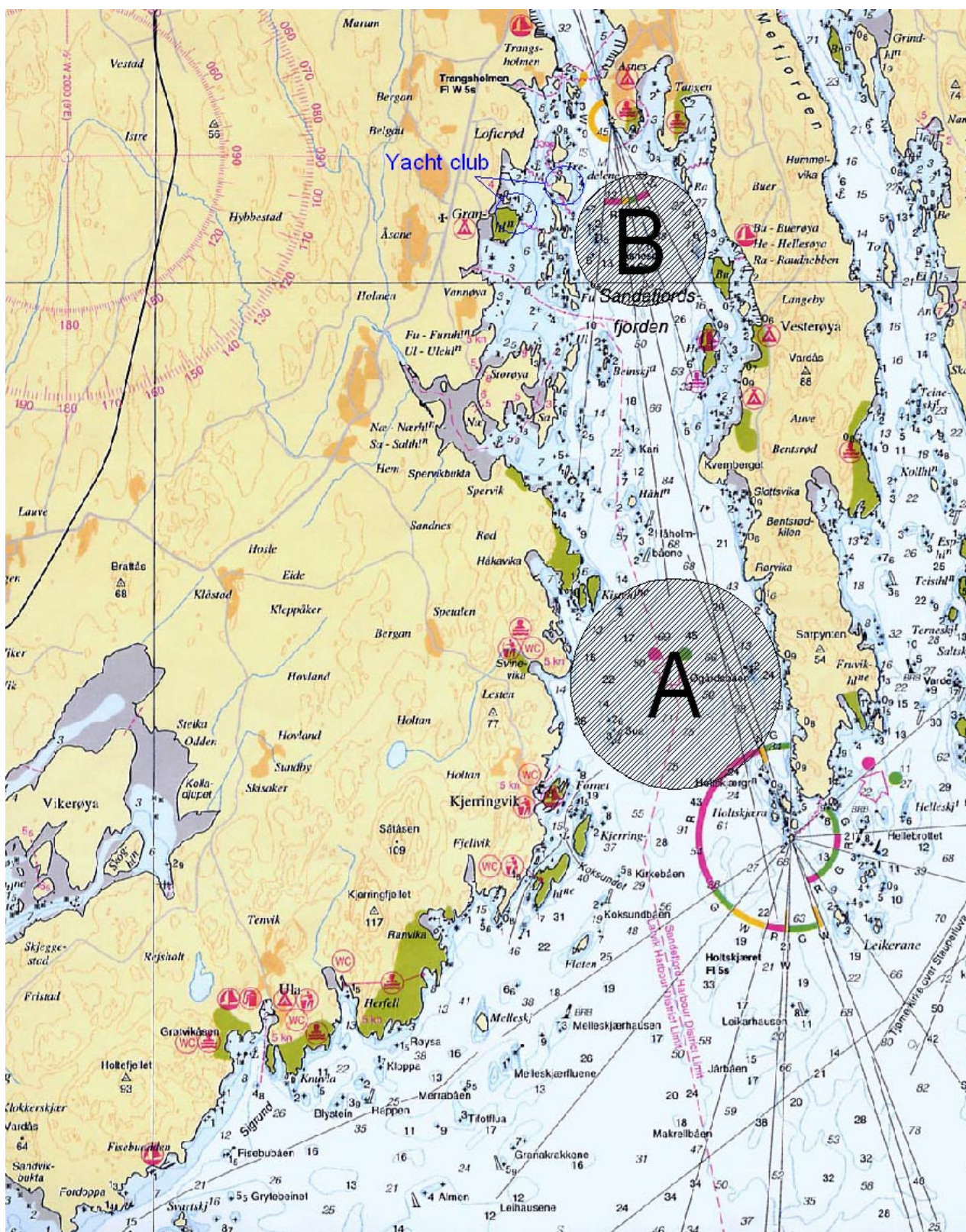
26 ANSVARFRASKRIVELSE

Deltagere i regattaen deltar ene og alene på eget ansvar. Se regel 4, Avgjørelse om å kappseile. Den organiserende myndighet vil ikke akseptere noe ansvar for skade på materiell eller person eller dødsfall inntruffet i forbindelse med, før, under eller etter regattaen.

27 FORSIKRING

Hver deltagende båt skal være forsikret med gyldig ansvarsforsikring.

Vedlegg A - Baneområder

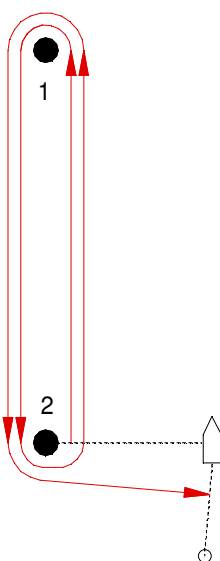


Vedlegg B - Banediagram

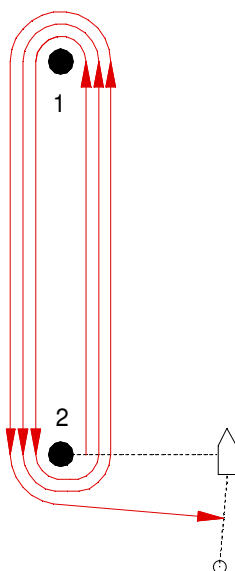
Diagrammene nedenfor viser løpene samt rekkefølgen som merkene skal rundes i og hvilken side man skal ha hvert merke på. Løpenes lengde fastsettes for hver enkelt seilas slik at denne, etter regattasjefens skjønn under de rådende forhold, forventes å bli i samsvar med angitt idealtid. At en seilas er lenger eller kortere, eller vinkel mellom leggene avviker fra diagrammene, gir ikke grunnlag for godtgjørelse.

- Hvis ingen tallstander vises: Start – 1 – 2 – 1 – 2 – Mål
- Hvis tallstander 1 vises: Start – 1 – 2 – 1 – 2 – 1 – 2 – Mål

Hvis ingen tallstander vises:



Hvis tallstander 1 vises:



Vedlegg C – Arbitration prosedyrer

1. Introduksjon

1.1 Dette tillegget gjelder fordi seilingsbestemmelsene tilbyr arbitration som et alternativ til en vanlig protesthøring.

1.2 Arbitration innebærer en raskere prosedyre og gir en lavere straff for brudd på regler som kvalifiserer for en arbitration.

2. Avvise Arbitration

Dersom noen av partene i en protest ikke ønsker at saken skal gå til arbitration, skal protesten høres ved en vanlig protesthøring.

3. Godta Arbitration

3.1 Dersom begge partene ønsker arbitration og begge er enige om;

(a) å godta at protesten er gyldig; og

(b) å akseptere arbitration avgjørelsen som endelig; og

(c) at ingen vitner vil bli hørt i forbindelse med arbitration; og (d) at spørsmål fra partenes side vil bli begrenset til spørsmål som er nødvendige for å kunne etablere de grunnleggende kjensgjerningene. er arbitration å anse som godtatt av begge partene.

4. Arbitration Prosedyrer

4.1 To av medlemmene i protestkomiteen vil lede arbitration.

4.2 De to dommerne vil høre vitnemål fra partene og deretter gi en av følgende avgjørelser:

(a) Ingen båt brøt noen regel; eller

(b) En av eller begge båtene brøt en regel i Del 2 og vil få en Arbitration Straff, eller

(c) Saken vil bli sendt tilbake til en protesthøring.

5. Arbitration Straff

5.1 En Arbitration Straff (ARB) vil være en poengstraff 30% (rundet opp til neste hele tall) av antall påmeldte båter i klassen.

5.2 Hvis en poengstraff under dette systemet vil resultere i poeng som er dårligere enn DSQ, skal straffen gjøres tilsvarende poeng for DSQ.

5.3 Poeng for andre båter skal ikke endres.

6. Protest Høringer

6.1 Hvis de to dommerne som leder arbitration sender saken tilbake til høring av protestkomiteen, eller hvis protestkomiteen initierer en gjenåpning av en arbitration, vil eventuell straff for et brudd på en regel i Del 2 fremdeles være en Arbitration Straff.

6.2 En part i en arbitration kan ikke be om en gjenåpning.

6.3 Dersom en arbitration går til en protesthøring under bestemmelse 6.1 kan en av, eller begge, dommerne fra arbitration være medlemmer i panelet som hører saken.